

Кремлевская неврология: история и перспективы

В.И. Шмырев, Н.В. Бабенков, А.С. Васильев

ФГБУ «Учебно-научный медицинский центр» УД Президента РФ

В статье изложена история развития неврологической службы Кремлевской медицины в целом и кафедры неврологии ФГБУ «Учебно-научный медицинский центр» УД Президента РФ в частности.

Представлен вклад целой плеяды советских и российских неврологов, работавших в этой области.

Ключевые слова: Кремлевская неврология, Центральная научно-исследовательская лаборатория Четвертого главного управления Министерства здравоохранения СССР, Учебно-научный медицинский центр, кафедра неврологии.

The article describes the history of neurological service in the Kremlin Medicine in general and the activity of the Chair of Neurology within the structure of the State Federal Budget Institution "Educational and Research Medical Center" subordinate to the Affair Management Department of the President of Russian Federation, in particular.

The contribution of the whole raw of Soviet and Russian neurologists who have worked and are working in this area is presented in the article too.

Key words: Kremlin neurology, the Central Research Laboratory at the 4th Chief Department of the USSR Healthcare Ministry, Educational and Research Medical Center, the Chair of Neurology.

История кремлевской неврологической службы неразрывно связана как с историей страны, так и с историей становления правительственной медицины, с именами выдающихся неврологов – клиницистов, ученых, педагогов, организаторов, которым мы обязаны достижениями современной науки и практической неврологии. Если Кремлевская медицина в целом существует уже более 410 лет, неврология как отдельное направление была создана лишь в начале XX века.

18 февраля 1918 г. постановлением Совнаркома с целью медицинского обеспечения высших органов государственной власти было создано Санитарное управление Кремля. В последующие годы, сохраняя преемственность традиций, оно было преобразовано в Лечебно-санитарное управление Кремля (с 1928 г.), Четвертое главное управление Минздрава СССР (с 1953 г.), Лечебно-оздоровительное объединение (1990–1991 гг.), Медицинский центр Управления делами Президента Российской Федерации (1992 г.) и, наконец, Главное медицинское управление УД Президента РФ. При этом гармонично развивались как стационарное, так и поликлиническое направления.

В начале 30-х годов завершается создание основной базы медицинских учреждений Лечсанупра Кремля на Воздвиженке (Кремлевская больница – ныне ФГБУ «Больница с поликлиникой» УД Президента РФ). Неврологические отделения и койки имелись, кроме того, и в городских больницах. Поликлиническая служба в первые годы была представлена небольшими амбулаториями на Воздвиженке, Садово-Каретной улице, в Старопанском переулке.

С 1934 г. в основных медицинских учреждениях Лечсанупра Кремля вводятся должности научных руководителей. Первым научным руководителем был академик Р.А. Лурия, консультантами-неврологами в эти годы являлись профессоры М.С. Маргулис, Л.С. Минор, А.М. Гринштейн.

С 1934 г. Кремлевскую больницу возглавлял член-корреспондент АН СССР М.Б. Кроль. Им написана книга «Неврологические симптомы и синдромы», по

которой учились и продолжают учиться многие поколения неврологов страны.

Принципиально новый этап в развитии амбулаторной неврологической службы начался в 1950 г., когда было завершено строительство Центральной поликлиники на улице Сивцев Вражек (ныне – ФГУ Поликлиника №1 Управления делами Президента РФ, зав. неврологическим отделением – врач высшей категории профессор Т.Г. Маховская). Оснащенная первоклассным оборудованием, поликлиника получила возможность обеспечить пациентов всеми видами медицинской помощи.

С 1957 г. последовательно вводятся в эксплуатацию корпуса Центральной клинической больницы (до 1960 г. – Загородной больницы). Неврологические отделения ЦКБ были в этот период методическими и организационными



Рис. 1. Роман Альбертович Лурия.



Рис. 2. Михаил Семенович Маргулис.

ми центрами для неврологических отделений поликлиник и санаториев Четвертого главного управления Минздрава СССР.

В настоящее время в состав неврологической службы ЦКБ входят два плановых неврологических отделения с блоком интенсивной терапии, два детских психоневрологических отделения. В разные годы руководителями неврологических отделений ЦКБ были видные ученые и опытные клиницисты профессора О.С. Горбашова, О.Н. Савицкая, А.Л. Остапенко, Ф.Е. Горбунов, Н.Н. Яхно, В.И. Шмырев, доцент А.Т. Зыкова, кандидаты медицинских наук Н.А. Башлыков, И.В. Маняхина, О.Д. Зуева (в настоящее время – зав. 2-м неврологическим отделением), Е.Б. Лауркарт (в настоящее время – зав. 1-м неврологическим отделением), А.Д. Серопегин (в настоящее время – зав. отделением реанимации и интенсивной терапии для больных с нарушениями мозгового кровообращения). С 1990 г. по настоящее время руководителем неврологической службы ЦКБ является Главный специалист ГМУ, заведующий кафедрой неврологии ФГБУ «УНМЦ» профессор В.И. Шмырев.

Рис. 3. Лазарь Соломонович Минор.



Рис. 4. Александр Михайлович Гриштейн.



Рис. 5. Михаил Борисович Кроль.

по неврологии в те годы был профессор З.Л. Лурье. Затем его сменил доктор мед. наук А.А. Рухманов. С 1989 г., после ряда структурных преобразований, неврологическая служба больницы представлена тремя профилированными отделениями: неврологическое отделение для больных с нарушениями мозгового кровообращения с блоком интенсивной терапии и реанимации (зав. – канд. мед. наук И.Е. Каленова); 1-е неврологическое отделение, уделяющее основное внимание проблемам боли (зав. – канд. мед. наук И.В. Казанцева); 2-е неврологическое отделение – реабилитации неврологических больных (зав. – канд. мед. наук Д.Б. Денисов).

В 1976 г. открылся мощный диагностический и лечебный комплекс – Объединенная спецбольница с поликлиникой на Мичуринском проспекте, в последующем – Объединенная больница с поликлиникой (ОБП). В неврологических отделениях стационара и поликлиники ОБП проводится большая лечебная работа. Известные ученые и клиницисты возглавляли в разные годы неврологическое отделение стационара ОБП: профессор В.Я. Неретин (1976–1979 гг.), профессор Ю.С. Мартынов (1979–1985 гг.), профессор В.И. Шмырев (1985–1990 гг.), заслуженный врач России Н.А. Чистоплясова (1990–1999 гг.), заслуженный врач России канд. мед. наук Н.В. Кузнецов (1999–2009 гг.), канд. мед. наук И.Н. Тоболов (с 2009 г.); неврологическое отделение поликлиники: О.М. Дурылина (1976–1988 гг.), Г.Е. Стасенков (1988–1990 гг.), канд. мед. наук И.В. Маняхина (1990–1999 гг.), канд. мед. наук Ю.А. Кузнецов (с 1999 г.).

Неврологическое отделение (зав. – Е.Е. Рыжова) Поликлиники № 2, перешедшей в структуру ГМУ из Четвертого главного управления Минздрава СССР, оказывает пациентам амбулаторную помощь при широчайшем спектре заболеваний неврологического и смежного профиля.



Рис. 6. Юрий Степанович Мартынов.

Большое неврологическое подразделение организовано в настоящее время в Поликлинике № 3 (зав. отд. — заслуженный врач РФ Г.Г. Федина), на базе которой развернут Диагностический центр. Тесные контакты отделения со вспомогательными диагностическими службами позволяют оказывать квалифицированную неврологическую помощь не только контингенту поликлиники, но и городу.

В Поликлинике ЦКБ (зав. отд. Т.В. Девяткина) оказывают квалифицированную помощь преимущественно сотрудникам ГМУ. Применение широчайших диагностических возможностей ЦКБ позволяет обеспечить высочайший уровень амбулаторного лечения пациентов любого профиля.

Эффективности лечения больных, а зачастую и сохранению их жизни способствовала организация в 1963 г. отделений неотложной помощи. В 1977 г. они были преобразованы в отделения скорой и неотложной помощи, стали создаваться специализированные, в том числе и неврологические, бригады. Таким образом, сложились предпосылки для максимально быстрого оказания экстренной специализированной и квалифицированной помощи больным неврологического профиля. Реально приблизилось осуществление программы лечения «инсульта первого часа», в том числе и с использованием системного тромболитика, что, в соответствии с концепцией «терапевтического окна», способствует более эффективному восстановлению больных с острой сосудистой патологией.

Преимущество в лечении и реабилитации больных неврологического профиля осуществляется в значительной степени благодаря входящим в структуру ГМУ санаторным учреждениям, расположенным в различных климатических зонах страны, обладающих большим набором лечебных факторов, что позволяет достигать оптимальных режимов реабилитации.

В 1919 г. по декрету Советской власти вторым домом отдыха в нашей стране стал дом отдыха «Васильевское», размещенный в бывшей усадьбе Щербатовых и на базе лечебницы с родильным отделением, устроенной в селе Васильевском князьями Щербатовыми в 1912 г., затем в 1921 г. он был реорганизован в санаторий для лечения больных с заболеваниями сердечно-сосудистой системы. Была грязелечебница — грязь брали из Полецкого озера в Полушкино. В период 1941—1945 гг. санаторий был закрыт, а в его здании располагался военный госпиталь. В 1948 г. здание бывшего санатория было передано в распоряжение Лечебно-санаторного Управления Кремля, на базе которого был открыт санаторий для лечения туберкулезных больных. В 1955 г. был построен корпус №2 для лечения детей, больных туберкулезом (в настоящее время Дом отдыха), а в 1966 г. — корпус №1. В наше время неврологическое отделение Реабилитационного центра оказывает большую помощь в реабилитации больных неврологического профиля. Мощная физиотерапевтическая, бальнеологическая

база Центра, прекрасная оснащенность новейшими реабилитационными технологиями, наличие специально разработанных его сотрудниками комплексных программ позволяют осуществлять восстановительное лечение неврологических больных на самом современном уровне. По инициативе Главного врача РЦ члена-корреспондента РАМН, профессора А.И. Романова создано отделение сомнологии. Его сотрудники первыми в ГМУ начали заниматься новой, чрезвычайно актуальной проблемой — нарушениями ночного сна с развитием эпизодов апноэ, сердечных аритмий, возможностью внезапной смерти (зав. отд. — доктор мед. наук Д.Ю. Каллистов).

В 1935 г. принимается в эксплуатацию санаторий «Барвиха», в 1957 г. Четвертому главному управлению передается санаторий «Подмосковье» в Домодедовском районе Московской области, в 1965 г. вводится новый корпус «Приморский» в санатории «Сочи», в 1966 г. — климатотерапевтический корпус в санатории им. Герцена.

Реабилитация больных с сосудистой патологией нервной системы, функциональными расстройствами, болевыми и вертеброгенными синдромами осуществляется также в санаториях «Загорские дали», «Марьино», «Волжский утес», «Красные камни», «Москва», «Дубовая роща», «Заря»; домах отдыха «Валдай», «Приэльбрусье». Неврологические отделения или кабинеты имеются в настоящее время во всех санаториях и домах отдыха ГМУ.

Существование в Четвертом главном управлении Минздрава СССР, а в дальнейшем — в ГМУ института Главных специалистов помогало сохранять на должной высоте уровень лечебно-диагностической и научной работы. В разные годы главными неврологами были академики АМН СССР Н.В. Коновалов, Е.В. Шмидт, профессор Ю.С. Мартынов, академик РАМН Н.В. Верещагин. В настоящее время главным специалистом-неврологом ГМУ является профессор В.И. Шмырев.

Консультантами неврологической службы Четвертого главного управления и в последующем ГМУ являлись и являются виднейшие клиницисты страны академики РАМН Е.И. Гусев, А.Н. Коновалов, А.В. Покровский, Л.О. Бадалян, А.В. Снежневский, А.С. Тяганов, А.М. Вейн, Н.Н. Яхно, профессора Р.А. Ткачев, Б.М. Гехт, О.А. Хондкариан, Л.В. Калинина, И.А. Завалишин, Е.П. Деканенко, Л.М. Попова, Ю.М. Филатов, И.Н. Шевелев, А.А. Потапов, А.И. Проценко, А.Е. Дмитриев, С.Л. Таптапова, Н.Г. Благовещенская, Е.И. Свиридова.

В 1968 г. по инициативе академика РАН и РАМН Е.И. Чазова при Четвертом главном управлении была создана Центральная научно-исследовательская лаборатория (ЦНИЛ), ныне — ФГУ «Учебно-научный медицинский центр». Необходимость создания этого научного учреждения была обусловлена расширением материальной базы медицинских учреждений Управления,



Рис. 7. Николай Викторович Верещагин.



Рис. 8. Вячеслав Яковлевич Неретин.

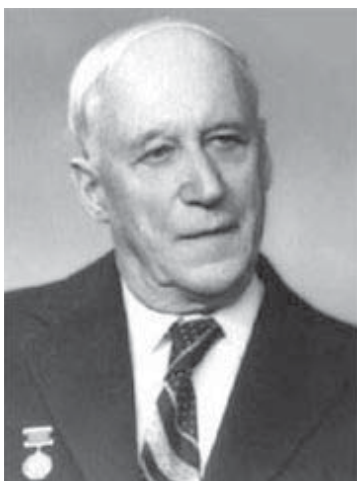


Рис. 9. Евгений Владимирович Шмидт.

их специализацией, организацией новых подразделений.

Кафедра неврологии (до 1990 г. – клиника неврологии) основана в 1968 г. с первого дня образования ЦНИЛ на базе 51-й Городской клинической больницы г. Москвы. Она осуществляет методическое руководство всей неврологической службой ГМУ.

Ее первым заведующим (1968–1980 гг.) был профессор В.Я. Неретин – опытный организатор здравоохранения, видный ученый, прекрасный педагог. Ему удалось создать сплоченный коллектив единомышленников, оснастить клинику современной диагностической и лечебной аппаратурой. Научные интересы кафедры охватывали широкий круг проблем современной неврологии. Основными направлениями исследований В.Я. Неретина и сотрудников клиники неврологии (А.Т. Зыкова, В.П. Буравцева, В.А. Кирьяков, И.В. Маняхина, Н.А. Башлыков, М.К. Николаев, Е.П. Снеткова, Л.Г. Турбина) на протяжении длительного времени являлись изучение и разработка вопросов патогенеза, диагностики и лечения церебральной и

спинальной сосудистой патологии, нейроинфекций, токсических поражений нервной системы. С 1972 по 1980 г. В.Я. Неретин являлся по совместительству заведующим неврологическим отделением Объединенной спецбольницы с поликлиникой и заместителем Главного невролога Четвертого главного управления. Под его руководством были защищены докторские

диссертации В.П. Буравцевой, В.А. Кирьяковым, кандидатские – Е.П. Снетковой, Е.Н. Стрельцовой, М.К. Николаевым, Л.А. Зозуль, Н.В. Бабенковым, Т.В. Сочневой, А.В. Леоновым.

В 1980–1985 гг. клиникой неврологии заведовал профессор Ф.Е. Горбунов. Под его руководством продолжены исследования церебральной сосудистой патологии, защищена кандидатская диссертация Л.Г. Турбиной.

С 1985 по 1990 г. под руководством академика РАМН профессора Н.Н. Яхно на кафедре осуществлялись исследования сосудистой патологии мозга, эффективности профилактических мероприятий, терапии и реабилитации при острых и особенно хронических формах нарушений мозгового кровообращения. Различным аспектам дисциркуляторной энцефалопатии были посвящены защищенные в этот период кандидатские диссертации И.В. Дамулина, М.А. Лаврентьевой, Н.В. Миронова. Развитие и оснащение диагностических отделений МЦ в этот период способствовало началу активного и плодотворного научного сотрудничества с ними врачей неврологической службы.

С 1990 г. по настоящее время кафедрой неврологии заведует профессор В.И. Шмырев. Исследования, проводимые на кафедре и неврологами ГМУ под его руководством, направлены на внедрение в практическую клиническую неврологию современных диагностических и лечебных технологий, повышение эффективности диагностики и лечения больных неврологического профиля за счет междисциплинарного подхода. Дальнейшее развитие получила проблема нейровизуализационного мониторинга и терапии геморрагического инсульта, ишемического инсульта, венозной патологии мозга, исходя из концепции патогенетической гетерогенности церебральной ишемии. Внедряется в клиническую практику методика имплантации стволовых клеток в лечение ряда неврологических расстройств. В тесном сотрудничестве с отделением радионуклидной диагностики и позитронно-эмиссионной томографии (зав. – канд. мед. наук М.С. Рудас) ЦКБ разработаны алгоритмы диагностики менингитом головного мозга, эпилепсии, когнитивных нарушений и ведется ряд других исследований.

Клинико-МРТ-сопоставления, проводимые совместно с нейрохирургами, позволили определить критерии для нейрохирургического вмешательства при дискогенных радикулопатиях. Разработан целый спектр способов лечения болевых синдромов различного генеза. Продолжены исследования при сочетанной патологии сердца и нервной системы, проводится изучение неврологических аспектов при операциях на сердце. Возможность проведения комплексных исследований обусловлена поддержкой со стороны параклинических служб. Итогом научных исследований явились докторские диссертации С.Л. Архипова, Н.В. Бабенкова, Г.И. Резкова, Л.П. Соколовой, кан-

дидатские диссертации М.В. Шишкиной, С.А. Поповой, Л.Б. Клачковой, П.П. Васильева, Д.С. Курильченко, А.Г. Шестаковой, В.С. Бугаева, А.В. Артамонова, А.С. Васильева, А.В. Язвенко, О.И. Казанцевой, О.П. Депутатовой, М.В. Машигина, С.М. Крыжановского, Д.С. Курильченко, О.В. Куниной, Д.Б. Денисова и ряд других.

За все время своего существования основными задачами кафедры были подготовка врачей-неврологов в системе клинической ординатуры, научных кадров в системе очной и заочной аспирантуры, последипломное усовершенствование и переподготовка врачей-неврологов и специалистов смежных специальностей, а также разработка и внедрение новых современных методов диагностики и лечения неврологических больных, оказание консультативной и научно-методической помощи медицинским учреждениям ГМУ.

В течение 45 лет кафедрой неврологии подготовлено большое количество врачей в системе клинической ординатуры, очных и заочных аспирантов. Коллектив кафедры проводит большую работу по повышению квалификации врачей, работающих как в системе Медицинского центра, так и в других лечебных учреждениях Москвы, России, стран ближнего зарубежья. С появлением в структуре УНМЦ Симуляционного центра возможности обучения как отечественных, так и зарубежных курсантов существенно возросли, что позволит расширить экспорт образовательных услуг и продвижение бренда российской Кремлевской медицины за рубежом. В настоящее время большое внимание уделяется базовой междисциплинарной подготовке врачей-неврологов по смежным специальностям — лучевой диагностике, нейрохирургии, сосудистой хирургии, терапии, эндокринологии, мануальной терапии и т.д., что позволяет существенно повысить профессиональный уровень.

Проводимые на кафедре курсы повышения квалификации врачей по актуальным вопросам неврологии стали широко известны в стране и привлекают специалистов, получающих возможность ознакомиться с самыми современными диагностическими и лечебными методами на базе учреждений ГМУ. В связи с большим спросом с 2014 г. в расписание введен дополнительный сертификационный цикл по неврологии, расширяется система непрерывного образования, ежегодно проводятся учебные и научно-практические конференции с международным участием.

Сотрудниками кафедры неврологии и врачами ГМУ опубликовано около 600 научных работ, в том числе в центральной печати и за рубежом, разработаны методические рекомендации по классификации, диагностике, профилактике и лечению заболеваний центральной и периферической нервной системы. Результатом обширных научных изысканий за последние 45 лет явились подготовка и защита в неврологической службе ГМУ 11 докторских и около 60 кандидатских диссертаций.

Выпускники клинической ординатуры и аспирантуры достигли существенных результатов в дальнейшей научной и практической деятельности. Так, профессор С.В. Котов является Главным неврологом, а профессор М.А. Лобов — Главным детским неврологом Московской области, заведующими клиниками неврологии МОНИКИ им. М.Ф. Владимирского, профессор Л.Г. Турбина — ведущий научный сотрудник ФУВ МОНИКИ, профессор Г.И. Кунцевич — руководитель отдела ультразвуковой диагностики Института хирургии им. А.В. Вишневского, И.В. Дамулин — профессор кафедры неврологии Первого МГМУ им. И.М. Сеченова. Докторами медицинских наук стали Н.Н. Заваденко, М.К. Николаев; доцентами и ассистентами на кафедрах Москвы работают Т.Ю. Хохлова, А.О. Мнушкин, М.В. Шишкина, О.С. Назаров. Неврологическими отделениями в учреждениях ГМУ и больницах города заведуют канд. мед. наук И.В. Маняхина, канд. мед. наук Г.С. Селищев, заслуженный врач России Н.В. Кузнецов, врачи высшей квалификационной категории В.Н. Карзанов, Е.С. Криушев, Е.В. Емелин. Большинство врачей-неврологов ГМУ — специалисты высшей и первой квалификационных категорий, многие из них — выпускники клинической ординатуры ЦНИЛ и УНМЦ.

Огромное значение имеет постоянное тесное сотрудничество неврологических подразделений ГМУ с Институтом нейрохирургии им. Н.Н. Бурденко. Директор Института академик РАМН А.Н. Коновалов многие годы является консультантом Управления. Многие пациенты с опухолями нервной системы, сосудистыми и травматическими поражениями головного мозга, вертеброгенными заболеваниями нервной системы, дискогенными радикулопатиями были оперированы в стенах Института нейрохирургии.

Необходимо отметить, что в последние годы было создано и специализированное нейрохирургическое отделение в ФГБУ «ЦКБ с поликлиникой» (зав. О.А. Мышкин), благодаря чему в распоряжении лечащих врачей неврологической службы появился целый спектр современных методов хирургической коррекции заболеваний головного и спинного мозга, позвоночника и периферических нервов.

Все большую роль в лечении и реабилитации больных неврологического профиля играют современные технологии — церебральная гипотермия при ОНМК, системы компьютерного анализа движений с биологической обратной связью, различные локоматы и т.д., а также их сочетание с новыми методами и техниками. При этом с 2014 г. медицинские учреждения, подведомственные ГМУ, вошли в систему оказания высокотехнологичной медицинской помощи, что, несомненно, будет способствовать дальнейшему внедрению новейших технологий и достижению еще более высокого уровня Кремлевской медицины.