

Неврологическая служба кремлевской медицины: через века и эпохи

В.И. Шмырев^{1,2}, Н.В. Бабенков¹, А.С. Васильев¹

¹ФГБУ «Учебно-научный медицинский центр» УД Президента РФ,

²ФГБУ «Центральная клиническая больница с поликлиникой» УД Президента РФ

История неврологической службы неразрывно связана с историей становления государственной медицины в стране, с именами выдающихся неврологов – клиницистов, ученых, педагогов, организаторов, которым мы обязаны достижениями современной науки и практической неврологии. Если кремлевская медицина в целом существует уже более 410 лет, неврология как отдельное направление была создана лишь в начале XX века.

18 февраля 1918 г. постановлением Совнаркома с целью медицинского обеспечения высших органов государственной власти было создано Санитарное управление Кремля. В последующие годы, сохраняя преемственность традиций, оно было преобразовано в Лечебно-санитарное управление Кремля (с 1928 г.), Четвертое главное управление Минздрава СССР (с 1953 г.), Лечебно-оздоровительное объединение (1990–1991 гг.), Медицинский центр Управления делами Президента Российской Федерации (1992 г.) и, наконец, Главное медицинское управление Управления делами Президента РФ. При этом гармонично развивалось как стационарное, так и поликлиническое направление.

В начале 30-х годов завершается создание основной базы медицинских учреждений Лечсанупра Кремля на Воздвиженке (Кремлевская больница, ныне – корпус № 11 ЦКБ). Неврологические отделения и койки имелись, кроме того, и в городских больницах. Поликлиническая служба в первые годы была представлена небольшими амбулаториями на Воздвиженке, Садово-Каретной улице, в Старопанском переулке.

С 1934 г. в основных медицинских учреждениях Лечсанупра Кремля вводятся должности научных руководителей. Первым научным руководителем был акад. Р.А. Лурия, консультантами-неврологами в эти годы являлись профессора М.С.

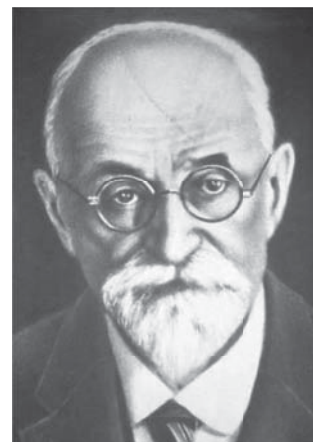
Маргулис, Л.С. Минор, А.М. Гринштейн.

С 1934 г. Кремлевскую больницу возглавлял член-корр. АН СССР М.Б. Кроль. Им написана книга «Неврологические симптомы и синдромы», по которой учились и сегодня учатся многие поколения неврологов страны.

Принципиально новый этап в развитии амбулаторной неврологической службы начался в 1950 г., когда было завершено строительство Центральной поликлиники на улице Сивцев Вражек (ныне – ФГУ Поликлиника №1 Управления делами Президента РФ, зав. неврологическим отделением – врач высшей категории проф. Т.Г. Маховская). Оснащенная первоклассным оборудованием, поликлиника получила возможность обеспечить пациентов всеми видами медицинской помощи.

С 1957 г. последовательно вводятся в эксплуатацию корпуса ЦКБ (до 1960 г. – Загородной больницы). Неврологические отделения ЦКБ были в этот период методическими и организационными центрами для неврологических отделений поликлиник и санаториев Четвертого главного управления Минздрава СССР.

В настоящее время в состав неврологической службы ЦКБ входят два плановых неврологических отделения с блоком интенсивной терапии, два детских психоневрологических отделения. В разные годы руководителя-



Лазарь Соломонович Минор.



Александр Михайлович Гринштейн.



Михаил Борисович Кроль.



Роман Альбертович Лурия.



Михаил Семенович Маргулис.

ми неврологических отделений ЦКБ были видные ученые и опытные клиницисты профессора О.С. Горбашова, О.Н. Савицкая, А.Л. Остапенко, Ф.Е. Горбунов, Н.Н. Яхно, В.И. Шмырев, доцент А.Т. Зыкова, кандидаты мед. наук Н.А. Башлыков, И.В. Маняхина, О.Д. Зуева. С 1990 г. по настоящее время руководителем неврологической службы ЦКБ является Главный специалист ГМУ, заведующий кафедрой неврологии ФГБУ «Учебно-научный медицинский центр» (УНМЦ) проф. В.И. Шмырев.

КБ № 1 (Волынская) была открыта в 1956 г. и вошла в структуру Четвертого главного управления Минздрава РСФСР. Научным руководителем по неврологии в те годы был проф. З.Л. Лурье. Затем его сменил доктор мед. наук А.А. Рухманов. С 1989 г., после ряда структурных преобразований неврологическая служба больницы представлена тремя профилированными отделениями: неврологическое отделение для больных с нарушениями мозгового кровообращения с блоком интенсивной терапии и реанимации (зав. — канд. мед. наук И.Е. Каленова); 1-е неврологическое отделение (зав. — канд. мед. наук И.В. Казанцева), уделяющее основное внимание проблемам боли; 2-е неврологическое отделение — реабилитации неврологических больных (зав. — Д.Б. Денисов).

В 1976 г. открылся мощный диагностический и лечебный комплекс — Объединенная спецбольница с поликлиникой на Мичуринском проспекте, в последующем — Объединенная больница с поликлиникой (ОБП). В неврологических отделениях стационара и поликлиники ОБП проводится большая лечебная работа. Известные ученые и клиницисты возглавляли в разные годы неврологическое отделение стационара ОБП: проф. В.Я. Неретин (1976—1979 гг.), проф. Ю.С. Мартынов (1979—1985 гг.), проф. В.И. Шмырев (1985—1990 гг.), заслуженный врач России Н.А. Чистоплясова (1990—1999 гг.), заслуженный врач России Н.В. Кузнецов (1999—2009 гг.), канд. мед. наук И.Н. Тоболов (с 2009 г.); неврологическое отделение поликлиники: О.М. Дурьлина (1976—1988 гг.), Г.Е. Стасенков (1988—1990 гг.), канд. мед. наук И.В. Маняхина (1990—1999 гг.), канд. мед. наук Ю.А. Кузнецов (с 1999 г.).

Неврологическое отделение Поликлиники № 2 (зав. — Л.М. Терентьева), перешедшей в структуру ГМУ из Четвертого главного управления Минздрава РСФСР, оказывает пациентам амбулаторную помощь при широчайшем спектре заболеваний неврологического и смежного профиля.

Большое неврологическое подразделение (зав. — заслуженный врач РФ Г.Г. Федина) организовано в настоящее время в Поликлинике № 3, на базе которой развернут Диагностический центр. Тесные контакты отделения с вспомогательными диагностическими службами позволяют оказывать квалифицированную неврологическую помощь не только контингенту поликлиники, но и городу.

В Поликлинике ЦКБ (зав. — Т.В. Девяткина) оказывают квалифицированную помощь преимущественно сотрудникам ГМУ. Применение широчайших диагностических возможностей ЦКБ позволяет обеспечить высочайший уровень амбулаторного лечения пациентов любого профиля.

Эффективности лечения больных, а зачастую и сохранению их жизни способствовала организация в

1963 г. отделений неотложной помощи. В 1977 г. они были преобразованы в отделения скорой и неотложной помощи, стали создаваться специализированные, в том числе и неврологические, бригады. Таким образом, сложились предпосылки максимально быстрого оказания экстренной специализированной и квалифицированной помощи больным неврологического профиля. Реально приблизилось осуществление программы лечения «инсульта первого часа», что в соответствии с концепцией «терапевтического окна» способствует более эффективному восстановлению больных с острой сосудистой патологией.

Преимуществом в лечении и реабилитации больных неврологического профиля осуществляется в значительной степени благодаря входящим в структуру ГМУ санаторным учреждениям, расположенным в различных климатических зонах страны, обладающих большим спектром лечебных факторов, что позволяет достигать оптимальных режимов реабилитации.

В 1919 г. по декрету Советской власти вторым домом отдыха в нашей стране стал дом отдыха «Васильевское», размещенный в бывшей усадьбе Щербатовых и на базе лечебницы с родильным отделением, устроенной в селе Васильевском князьями Щербатовыми в 1912 г., затем в 1921 г. он был реорганизован в санаторий для лечения больных с заболеваниями сердечно-сосудистой системы. Была грязелечебница — грязь брали из Полецкого озера в Полушкино. В период 1941—1945 гг. санаторий был закрыт, а в его здании располагался военный госпиталь. В 1948 г. здание бывшего санатория было передано в распоряжение Лечебно-санаторного управления Кремля, на базе которого был открыт санаторий для лечения больных туберкулезом. В 1955 г. был построен корпус №2 для лечения детей, больных туберкулезом (в настоящее время Дом отдыха), а в 1966 г. — корпус №1. В наше время неврологическое отделение Реабилитационного центра оказывает большую помощь в реабилитации больных неврологического профиля. Мощная физиотерапевтическая, бальнеологическая база Центра, прекрасная оснащенность новейшими реабилитационными технологиями, наличие специально разработанных его сотрудниками комплексных программ позволяют осуществлять восстановительное лечение неврологических больных на самом современном уровне. По инициативе главного врача Реабилитационного центра члена-корр. РАМН, проф. А.И. Романова создано отделение сомнологии. Его сотрудники первыми в ГМУ начали заниматься новой, чрезвычайно актуальной проблемой — нарушениями ночного сна с развитием эпизодов апноэ, сердечных аритмий, возможностью внезапной смерти.

В 1935 г. принимается в эксплуатацию санаторий «Барвиха», в 1957 г. Четвертому главному управлению передается санаторий «Подмосковье» в Домодедовском районе Московской области, в 1965 г. вводится новый корпус «Приморский» в санатории «Сочи», в 1966 г. — климатотерапевтический корпус в санатории им. Герцена.

Реабилитация больных с сосудистой патологией нервной системы, функциональными расстройствами, болевыми и вертеброгенными синдромами осуществляется также в санаториях «Загорские дали», «Марьино», «Волжский утес», «Красные камни», «Москва», «Дубовая роща», «Заря»; домах отдыха «Валдай», «Приэльбрусье».



**Николай Викторович
Верещагин.**

Неврологические отделения или кабинеты имеются в настоящее время во всех санаториях и домах отдыха ГМУ.

Существование в Четвертом главном управлении Минздрава СССР, а в дальнейшем – в ГМУ института Главных специалистов помогало сохранять на должной высоте уровень лечебно-диагностической и научной работы. В разные годы Главными неврологами были академики АМН СССР Н.В. Коновалов, Е.В. Шмидт, проф. Ю.С. Мартынов, акад. РАМН Н.В. Верещагин. В

настоящее время главным специалистом-неврологом ГМУ является проф. В.И. Шмырев.

Консультантами неврологической службы Четвертого главного управления и в последующем ГМУ являлись и являются виднейшие клиницисты страны академики РАМН Е.И. Гусев, А.Н. Коновалов, А.В. Покровский, Л.О. Бадалян, А.В. Снежневский, А.С. Тяганов, А.М. Вейн, Н.Н. Яхно, профессора Р.А. Ткачев, Б.М. Гехт, О.А. Хондариан, Л.В. Калинина, И.А. Завалишин, Е.П. Деканенко, Л.М. Попова, Ю.М. Филатов, И.Н. Шевелев, А.А. Потапов, А.И. Проценко, А.Е. Дмитриев, С.Л. Таптапова, Н.Г. Благовещенская, Е.И. Свиридова.

В 1968 г. по инициативе академика РАН и РАМН Е.И. Чазова при Четвертом главном управлении была создана Центральная научно-исследовательская лаборатория (ЦНИЛ), ныне – ФГУ «Учебно-научный медицинский центр». Необходимость создания этого научного учреждения была обусловлена расширением материальной базы медицинских учреждений Управления, их специализацией, организацией новых подразделений.

Кафедра неврологии (до 1990 г. – клиника неврологии) основана в 1968 г. с первого дня образования ЦНИЛ на базе Городской клинической больницы №51 Москвы. Она осуществляет методическое руководство всей неврологической службой ГМУ.

Ее первым заведующим (1968–1980 гг.) был проф. В.Я. Неретин – опытный организатор здравоохранения, видный ученый, прекрасный педагог. Ему удалось соз-

дать сплоченный коллектив единомышленников, оснастить клинику современной диагностической и лечебной аппаратурой. Научные интересы кафедры охватывали широкий круг проблем современной неврологии. Основными направлениями исследований В.Я. Неретина и сотрудников клиники неврологии (А.Т. Зыкова, В.П. Буравцева, В.А. Кирьяков, И.В. Маняхина, Н.А. Башлыков, М.К. Николаев, Е.П. Снеткова, Л.Г. Турбина) на протяжении длительного

времени являлись изучение и разработка вопросов патогенеза, диагностики и лечения церебральной и спинальной сосудистой патологии, нейроинфекций, токсических поражений нервной системы. С 1972 по 1980 г. В.Я. Неретин являлся по совместительству заведующим неврологическим отделением Объединенной спецбольницы с поликлиникой и заместителем Главного невролога Четвертого главного управления. Под его руководством были защищены докторские диссертации В.П. Буравцевой, В.А. Кирьяковым, кандидатские – Е.П. Снетковой, Е.Н. Стрельцовой, М.К. Николаевым, Л.А. Зозуль, Н.В. Бабенковым, Т.В. Сочневой, А.В. Леоновым.

В 1980–1985 гг. клиникой неврологии заведовал проф. Ф.Е. Горбунов. Под его руководством продолжены исследования церебральной сосудистой патологии, защищена кандидатская диссертация Л.Г. Турбиной.

С 1985 по 1990 г. под руководством акад. РАМН проф. Н.Н. Яхно на кафедре осуществлялись исследования сосудистой патологии мозга, эффективности профилактических мероприятий, терапии и реабилитации при острых и особенно хронических формах нарушений мозгового кровообращения. Различным аспектам дисциркуляторной энцефалопатии были посвящены защищенные в этот период кандидатские диссертации И.В. Дамулина, М.А. Лаврентьевой, Н.В. Миронова. Развитие и оснащение диагностических отделений Медицинского центра в этот период способствовало началу активного и плодотворного научного сотрудничества с ними врачей неврологической службы.

С 1990 г. по настоящее время кафедрой неврологии заведует проф. В.И. Шмырев. Исследования, проводимые на кафедре и неврологами ГМУ под его руководством, направлены на внедрение в практическую клиническую неврологию современных диагностических и лечебных технологий. Дальнейшее развитие получила проблема нейровизуализационного мониторинга и терапии геморрагического и ишемического инсульта, венозной патологии мозга, исходя из концепции патогенетической гетерогенности церебральной ишемии. Внедряется в клиническую практику методика имплантации стволовых клеток в лечении ряда неврологических расстройств. Клинико-МРТ-сопоставления, проводимые совместно с нейрохирургами, позволили определить критерии для нейрохирургического вмешательства при дискогенных радикулопатиях. Продолжены исследования при сочетанной патологии сердца и нервной системы, начато изучение неврологических аспектов при операциях на сердце. Возможность проведения комплексных исследований обусловлена поддержкой со стороны параклинических служб. Итогом научных исследований явились докторские диссертации С.Л. Архипова, Н.В. Бабенкова, Г.И. Резкова, кандидатские диссертации М.В. Шишкиной, С.А. Поповой, Л.Б. Клачковой, П.П. Васильева, Д.С. Курильченко, А.Г. Шестаковой, В.С. Бугаева, А.В. Артамонова, А.С. Васильева, А.В. Язвенко и ряд других.

За все время своего существования основными задачами кафедры были подготовка врачей-неврологов в системе клинической ординатуры, научных кадров в системе очной и заочной аспирантуры, последипломное усовершенствование и переподготовка врачей-неврологов и специалистов смежных специальностей, а также разработка и внедрение современных методов диагностики и лечения неврологических больных, оказание консуль-



**Неретин
Вячеслав Яковлевич.**

тативной и научно-методической помощи медицинским учреждениям Управления.

В течение 40 лет кафедрой неврологии подготовлено большое количество врачей в системе клинической ординатуры, очных и заочных аспирантов. Коллектив кафедры проводит большую работу по повышению квалификации врачей, работающих как в системе Медицинского центра, так и в других лечебных учреждениях Москвы, России, стран ближнего зарубежья. С появлением в структуре УНМЦ Симуляционного центра возможности обучения как отечественных, так и зарубежных курсантов существенно возросли, что позволит расширить экспорт образовательных услуг и продвижение бренда российской кремлевской медицины за рубежом.

Проводимые на кафедре курсы повышения квалификации врачей по актуальным вопросам неврологии стали широко известны в стране и привлекают специалистов, получающих возможность ознакомиться с самыми современными диагностическими и лечебными методами на базе учреждений ГМУ.

Сотрудниками кафедры неврологии и врачами ГМУ опубликовано более 500 научных работ, в том числе в центральной печати и за рубежом, разработаны методические рекомендации по классификации, диагностике, профилактике и лечению заболеваний центральной и периферической нервной системы. Результатом обширных научных изысканий за последние 40 лет явились защищенные в неврологической службе ГМУ 10 докторских и более 50 кандидатских диссертаций.

Выпускники клинической ординатуры и аспирантуры достигли существенных успехов в дальнейшей научной и практической деятельности. Так, профессор С.В.Котов является Главным неврологом, а проф. М.А. Лобов – Главным детским неврологом Московской области, заведующими клиниками неврологии МОНИКИ им. М.Ф. Владимирского, проф. Л.Г. Турбина – ведущий научный сотрудник ФУВ МОНИКИ, проф. Г.И. Кунцевич – руководитель отдела ультразвуковой диагностики Института хирургии им. А.В. Вишневского, И.В. Дамулин – проф. кафедры неврологии Первого МГМУ им. И.М. Сеченова. Докторами медицинских наук стали Н.Н. Заваденко, М.К. Николаев; доцентами и ассистен-

тами на кафедрах Москвы работают Т.Ю. Хохлова, А.О. Мнушкин, М.В. Шишкина, О.С. Назаров. Неврологическими отделениями в учреждениях ГМУ и больницах города заведуют кандидаты мед. наук И.В. Маняхина, Г.С. Селищев, заслуженный врач России Н.В. Кузнецов, врачи высшей квалификационной категории Г.Е. Стасенков, В.Н. Карзанов, Е.С. Криушев, Е.В. Емелин. Большинство врачей-неврологов ГМУ – специалисты высшей и первой квалификационных категорий, многие из них – выпускники клинической ординатуры ЦНИЛ и УНМЦ.

Огромное значение имеет постоянное тесное сотрудничество неврологических подразделений ГМУ с Институтом нейрохирургии им. Н.Н.Бурденко. Директор Института акад. РАМН А.Н. Коновалов многие годы является консультантом Управления. Многие пациенты с опухолями нервной системы, сосудистыми и травматическими поражениями головного мозга, вертеброгенными заболеваниями нервной системы, дискогенными радикулопатиями были оперированы в стенах Института нейрохирургии.

Необходимо отметить, что за годы существования кремлевской неврологической службы произошла революция в медицине. Если еще 100 лет назад врачу при постановке диагноза приходилось опираться только на собственные органы чувств и знания (лучевая диагностика того времени была представлена фактически лишь рентгенографией), то в наше время к его услугам представлен широчайший спектр диагностических возможностей, который еще в конце XX века мог бы показаться фантастическим. С одной стороны, это существенно облегчает диагностику и дифференциальную диагностику, а с другой – зачастую требует от врача для правильной интерпретации полученных результатов не только высшего профессионализма в своей области, но и практически энциклопедических знаний в смежных медицинских специальностях. И именно такое направление развития позволит сделать новые, возможно пока даже непредставимые, шаги в развитии медицины.